

Atelierové práce

vzniklé na základě dohody o spolupráci
mezi ČZU Praha a URM Praha



Fakulta agrobiologie,
potravinových a přírodních zdrojů

2010 - 2012

Prezentované práce v tomto katalogu představují výběr ze studentských atelierových děl vytvořených v letech 2010 až 2012 v rámci předmětu Atelier II. na Katedře zahradní a krajinné architektury ČZU v Praze.

Vedoucí katedry:

RNDr. Oldřich Vacek, CSc.

Vedoucí atelieru:

Doc. Ing. Matouš Jebavý, Ph. D.

Externí konzultant:

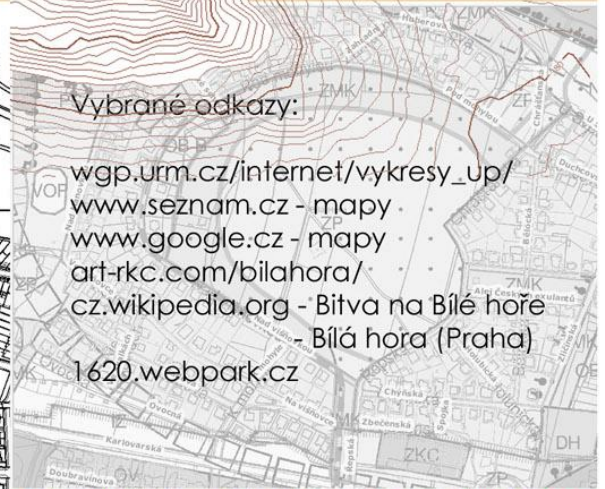
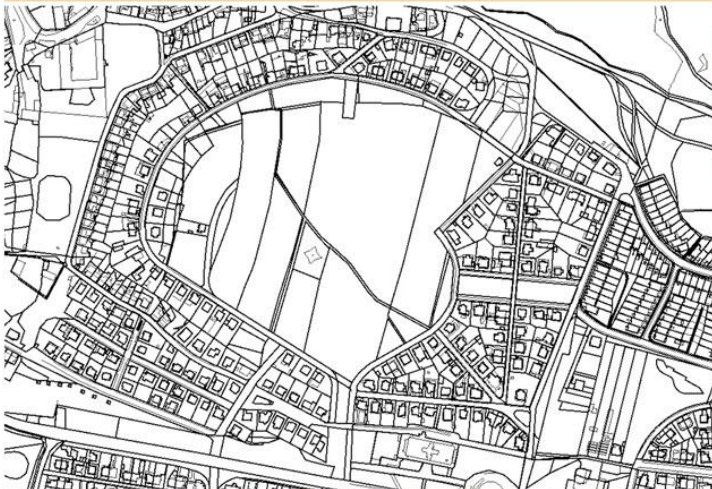
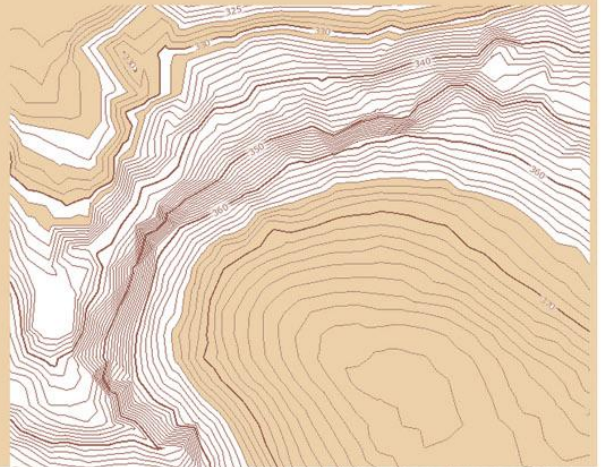
Ing. Karel Slánský

Atelier II - Tvorba v sídlech Park u mohyly na Bílé Hoře LS 2010

Vedoucí atelieru: Ing. Matouš Jebavý Ph.D.
Externí konzultant: Ing. Karel Slánský

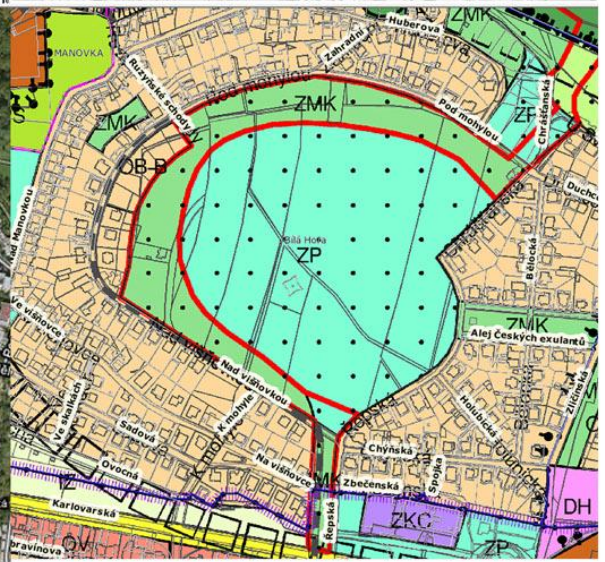


Hlavní cíle zadání:
Navrhnout nový městský park
Zapojit ho do systému zeleně města
Respektovat historii místa
Přihlédnout k potřebám uživatelů



Vybrané odkazy:

- wgp.urm.cz/internet/vykresy_up/
- www.seznam.cz - mapy
- www.google.cz - mapy
- art-rkc.com/bilahora/
- cz.wikipedia.org - Bitva na Bílé hoře
- Bílá hora (Praha)
- 1620.webpark.cz



Studie úpravy Parku u mohyly na Bílé hoře

Matouš Jebavý

V roce 2010 byla navázána spolupráce mezi Katedrou zahradní a krajinné architektury FAPPZ ČZU v Praze a Útvarem rozvoje hlavního města Prahy. Studenti oboru Zahradní tvorba budou v rámci ateliérové tvorby zpracovávat témata vybraná Útvarem rozvoje hlavního města Prahy, která ověří možnosti řešení budoucích úprav některých hodnotných veřejných prostorů v Praze.

Jako pilotní projekt bylo v Ateliéru II. v letním semestru 2010 zvoleno řešení úpravy okolí mohyly na Bílé hoře v Praze 6. Ateliér II. je veden a garantován Matoušem Jebavým, jako externí konzultant ateliéru působí krajinná architektka Karel Slánský, který na Útvaru rozvoje hlavního města Prahy dbá na rozvoj systému zeleně města. Karel Slánský rovněž připravil zadání pro studenty. Práce byly v průběhu zpracování pravidelně konzultovány vedoucím ateliéru, v rámci meziprezentace byly jednotlivé návrhy studentů podrobeny kritice ze strany vedoucího ateliéru, konzultanta a dalšího krajinná architekta Maxima Turby, který s ateliérem externě spolupracuje.

Prostor řešený ve studentských studiích je místem bitvy na Bílé hoře, která byla svedena 8. listopadu 1620. Tato bitva byla jednou z prvních bitev třicetileté

války. V bitvě se, jak známo, střetla Česká stavovská armáda se spojenými katolickými vojsky. Katolická vojska asi po dvou hodinách porazila armádu stavovskou, což ovlivnilo historický vývoj naší země na dalších 300 let.

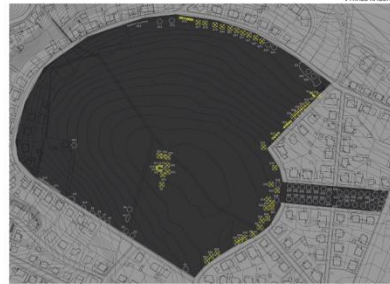
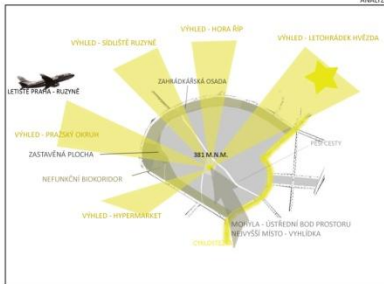
Studenti pojali prostor individuálně, avšak byli nuceni ctít požadavky, které jsou na prostor kladeny územním plánem hlavního města Prahy (tj. respektovali vedení dopravy, zaměření jednotlivých funkčních ploch řešeného území, uvažovali s plánovaným vedením územního systému ekologické stability apod.). V rámci ateliéru se na řešení podílelo 12 studentek. Vznikla tak kolekce 12 individuálních prací, z nichž každá byla prezentována na dvou plakátech A1. Plakáty byly vystaveny na půdě České zemědělské univerzity v Praze. Jednotlivé zpracované studie obsahují podrobnou analýzu prostoru, koncept řešení, návrh situace nové úpravy prostoru, axonometrický pohled, perspektivní pohledy, řezopohledy, řešení technického detailu a výsadbové plány pro část řešeného území. Práce nejlepších tří studentek ateliéru jsou představeny na stránkách tohoto časopisu.

Ortofoto širší vztahy

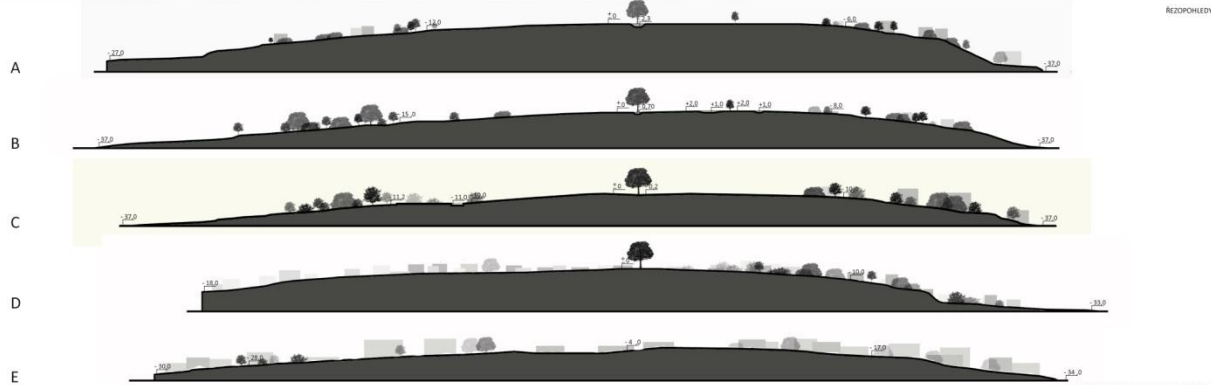
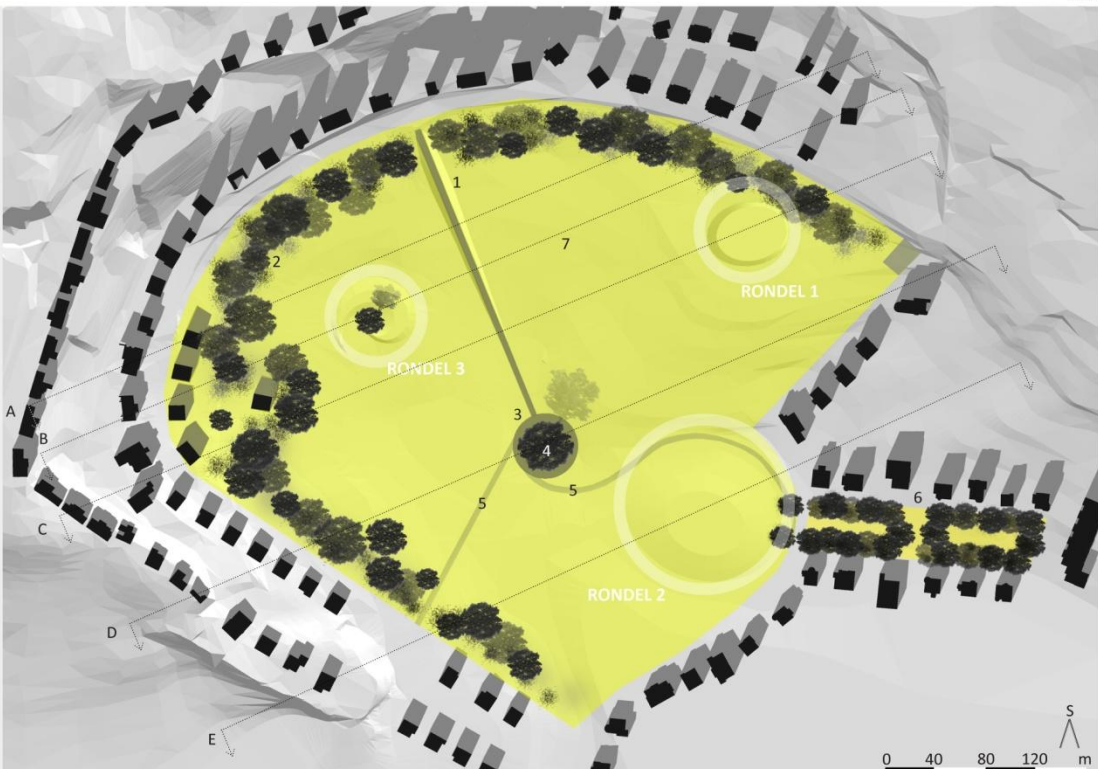


Ing. Matouš JEBAVÝ, Ph.D.
(1968)

autorizovaný krajinná architekt, vysokoškolský pedagog na katedře zahradní a krajinné architektury FAPPZ ČZU v Praze, garant a vedoucí Ateliéru I. a Ateliéru II. a garant a přednášející předmětu Systémy sídelní zeleně I., člen IFLA



- 1 CESTA V ÚVOZU (DLÁŽDĚNÁ KAMENNOU DLAŽBOU - OBLASTNÍ KÁMEN)
- 2 OBNOVENÝ BIKORIDOR (VÝŠKOVĚ DIFERENCOVANÝ POROST)
- 3 DLÁŽDĚNÁ PLOCHA (KAMENNÁ DLAŽBA - OBLASTNÍ KÁMEN)
- 4 MOHYLA
- 5 MLATOVÉ CESTY
- 6 ALEJ ČESKÝCH EXULANTŮ
- 7 ROZPTÝLENÝ POROST *CHRYSANTHEMUM ARCTICUM*



<ol style="list-style-type: none"> 1 <i>TILIA CORDATA</i> 2 <i>CRATAEGUS LAEVIGATA</i> 3 <i>QUERCUS PETRAE</i> (2KS) 4 <i>ACER CAMPESTRĚ</i> (2KS) 5 <i>SORBUS AUCUPARIA</i> 6 <i>BETULA PENDULA</i> 	<ul style="list-style-type: none"> ● <i>CORNUS MAS</i> (8KS) ● <i>CORNUS ALBA</i> (2KS) ● <i>CORNUS SANGUINEA</i> (3KS) ● <i>SAMBUCUS NIGRA</i> (3KS) 	<p>OSOZOVACÍ PLÁN VYBRANÉHO SEGMENTU</p> <p>MEZOBYTNÍ LOUKA TRAVNATÁ (PLANTA NATURALIS) VÝŠEVK 10 KG NA HEKTAR AGROSTIS CAPILLARIS, ANTHOXANTHUM ODORATUM, BRIZA MEDIA, DACTYLIS GLOMERATA, FESTUCA OVINA LOLIUM PERENNE, PHELEUM PRATENSE, POA TRIVIALIS CHRYSANTHEMUM IRCUTIANUM, CAMPANULA ROTUNDFOLIA, LAMIUM ALBUM, PLANTAGO LANCEOLATA, CENTAUREA JACEA, ACHILLEA MILLEFOLIUM, KYKUTA ARVENSIS LYCHNIS FLOS-CUCULLI, DIANTHUS CARTHUSIANORUM, PRIMULA VERIS, HYLOTELEPHUM MAXIMUM, SANGUISORBA MINOR, GALLIUM ALBUM, ANTHRISCUS SYLVESTRIS, SALVIA PRATENSIS</p> <p>+ <i>CHRYSANTHEMUM ARCTICUM</i></p>
--	---	--

NÁVRH PARKU U MOHYLY NA BÍLÉ HOŘE

AUTOR: Bc. MARTINA DVOŘÁKOVÁ

VEDOUČÍ ATELIÉRU: ING. MATOUŠ JEBAVÝ, Ph. D. EXTERNÍ KONZULTANTI: ING. KAREL SLÁNSKÝ, ING. PETR HANZELKA, Ph. D.

BITVA NA BÍLÉ HOŘE BYLA SOUČÁSTÍ TŘICETILETÉ VÁLKY. PROBĚHLA 8. LISTOPADU 1620 A TRVALA POUHOU HODINU A PŮL. I V TAKTO KRÁTKÉM ČASE SE NAPLNO PROJEVILY SLOŽITÉ PROBLÉMY STAVOVSKÉHO VOJSKA, ALE I CELÉHO POVSTÁNÍ. NAPROSTO DOBOVĚ PRŮMĚRNÁ BITVA, KDE I PŘES PORÁŽKU NEMUSELO BÝT NIC ZTRACENO, VŠAK PŘEROSTLA DO NEDOZÍRNÝCH NÁSLEDKŮ. V DOBĚ, KDY UŽ O VÝSLEDKU BITVY BYLO ROZHODNUTO, DOŠLO K OHROMNÉMU KRVEPROLITÍ ZBYTKŮ STAVOVSKÝCH JEDNOTEK A PĚŠÁKŮ MORAVSKÉHO STAVOVSKÉHO PLUKU, JEŽ VESMĚS TVOŘILI MORAVANY KOUPENÍ NĚMEČTÍ ŽOLDNĚŘI, KTERÍ DLOUHO ODOLÁVALI CÍSAŘSKÉ ARMÁDĚ U ZDI OBORY HVĚZDA.

NÁVRH PARKU U MOHYLY NA BÍLÉ HOŘE VYCHÁZÍ Z TOHO, ŽE TYTO UDÁLOSTI DO VELKÉ MÍRY OVLIVNILY VÝVOJ ČESKÉ ZEMĚ. NEBYLO BY PRŮTO DOBRÉ VYTVOŘIT ZDE BĚŽNÝ MĚSTSKÝ PARK. ŠLO HLAVNĚ O ZACHOVÁNÍ **GENIA LOCI** TOHOTO MÍSTA A ZÁROVEŇ ZPŘÍSTUPNĚNÍ BĚŽNÝM UŽIVATELŮM. PLOCHA PRŮTO ZŮSTÁVÁ VOLNÁ, ABY EVOKOVALA POCIT, NYNÍ UŽ KLIDNÉHO, BITEVNÍHO POLE. KRAJINA BÍLÉ HORY, UŽ TAK DOST SVÁZANÁ OKOLNÍ URBANIZOVANOU KRAJINOU, JE TAK DO ZNAČNÉ MÍRY PONECHÁNA VLASTNÍMU VÝVOJI. JSOU ZDE POUZE AKCENTOVÁNA URČITÁ MÍSTA, KAM NÁVŠTĚVNÍK MŮŽE ALE NEMUSÍ JÍT. TYTO **RONDELY** VŠAK NEJSOU NIJAK NÁPADNÝMI PRVKY, JDE O TERÉNNÍ MODELACE URČENÉ K ODPOČINKU A PROZKUMÁVÁNÍ MÍSTA Z **JINÉ PERSPEKTIVY**.

PŮVODNÍ MOHYLA JE ZMĚNĚNA, V NÁVRHU STOJÍ V CENTRU PROSTORU STROM - **LÍPA SRDČITÁ**, ČESKÝ NÁRODNÍ STROM. OPĚT JDE O PODPŮŘENÍ GENIA LOCI, KDY SE DŘÍVE NA MÍSTĚCH DŮLEŽITÝCH UDÁLOSTÍ VŽDY VYSAZOVAL STROM. JAKO PŘIPOMÍNKOVÁ TABULE ZDE VŠAK ZŮSTÁVÁ TABULE Z PŮVODNÍ MOHYLY, NYNÍ POLOŽENÁ V DLAŽBĚ.

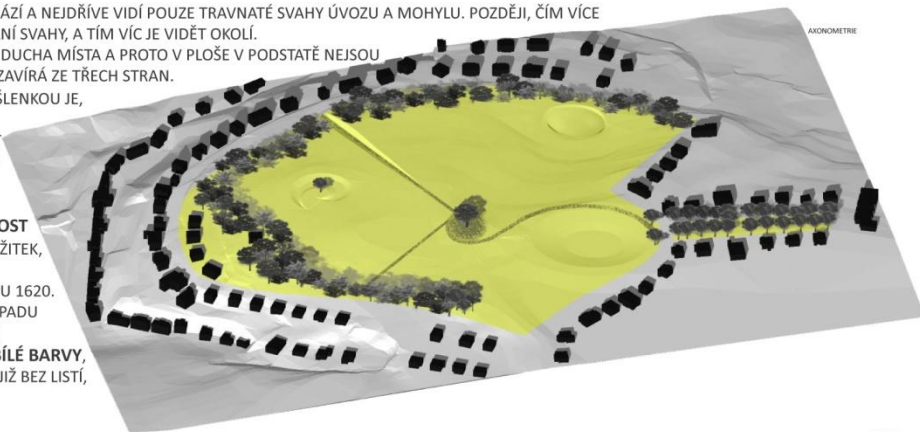
NAVŘZENÉ CESTY VYCHÁZEJÍ Z SOUČASNÝCH TRAS, JSOU POUZE POZMĚNĚNY. NEJDŮLEŽITĚJŠÍ CESTOU JE TA, KTEROU SE PŘÍCHÁZÍ K MOHYLE ZE SEVERNÍ STRANY. DŘÍVE, DÍKY PŘÍKRÉMU PODÉLNĚMU SKLONU, SE MÁLO VYUŽÍVANÁ CESTA STÁVÁ JEDNÍM Z DŮLEŽITÝCH MOMENTŮ PARKU. JE **ZAHLOUBENÁ V ÚVOZU**, ČIMŽ SE ZLEPŠIL SKLON CESTY A ZÁROVEŇ

NEZMĚNIL OKOLNÍ TERÉN. NÁVŠTĚVNÍK ZDE PROCHÁZÍ A NEJDŘÍVE VIDÍ POUZE TRAVNATÉ SVAHY ÚVOZU A MOHYLU. POZDĚJI, ČÍM VÍCE SE BLÍŽÍ K MOHYLE A STOUPÁ, TÍM NIŽŠÍ JSOU OKOLNÍ SVAHY, A TÍM VÍC JE VIDĚT OKOLÍ.

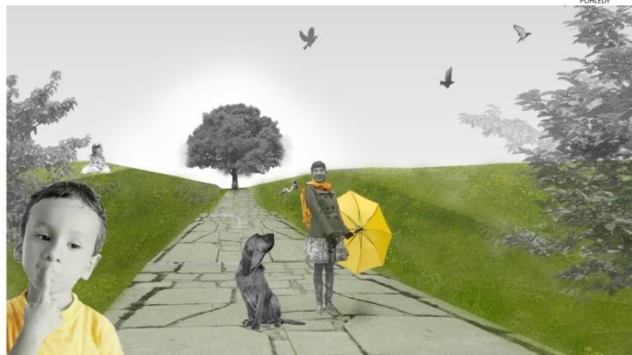
JAK JIŽ BYLO ŘEČENO V NÁVRHU ŠLO O ZACHOVÁNÍ DUCHA MÍSTA A PRŮTO V PLOŠE V PODSTATĚ NEJSOU DŘEVINY. VÝJIMKU TVOŘÍ PRSTENEC, KTERÝ PARK UZAVÍRÁ ZE TŘECH STRAN.

ZDE PROBÍHÁ NYNÍ NEFUNKČNÍ **BIOKORIDOR**. MYŠLENKOU JE, TENTO BOKORIDOR OBNOVIT A POMOCÍ VÝŠKOVÉ DIFERENCIACE ZDE ROSTOUCÍCH DŘEVIN ODCLONIT NEGATIVNÍ POHLEDY, JAKO NAPŘÍKLAD NA SÍDLIŠTĚ RŮZNÝ NEBO ZASTAVĚNOU PLOCHU, KTERÁ JE SOUČÁSTÍ PARKU.

DŮLEŽITÝM MOMENTEM NÁVRHU JE **PROMĚNLIVOST V ČASE**. JDE O TO, NÁVŠTĚVNÍKŮM NABÍDNOUT ZÁŽITEK, KTERÝ JIM PŘIPOMENE ZDE PROBĚHLOU BITVU. TA SE, JAK JIŽ BYLO ŘEČENO, ODEHRÁLA 8. LISTOPADU 1620. NA JEJÍ PŘIPOMENUTÍ ZDE VŽDY NA ZAČÁTKU LISTOPADU VYKVETE ROZVOLNĚNÝ POROST CHRYSANTHEMUM ARCTICUM, KTERÝ PLOCHU VÝRAZNĚ **ZBARVÍ DO BÍLÉ BARVY**, A KTERÝ SPOLU S ÚSTŘEDNÍ LÍPOU, TOUTO DOBOU JIŽ BEZ LISTŮ, VYTVOŘÍ JEDINEČNÝ PROŽITEK Z MÍSTA.



POHLED OD ALEJE ČESKÝCH EXULANTŮ



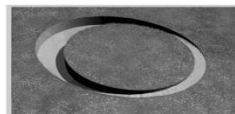
POHLED ZE SEVERNÍ CESTY V ÚVOZU SMĚREM K MOHYLE



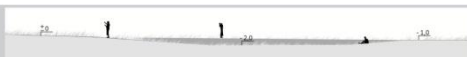
POHLED OD MOHYLY NA SEVERNÍ CESTU V ÚVOZU



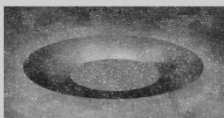
POHLED NA RONDEL 3



RONDEL 1



RONDEL 2



RONDEL 3



DETAIL



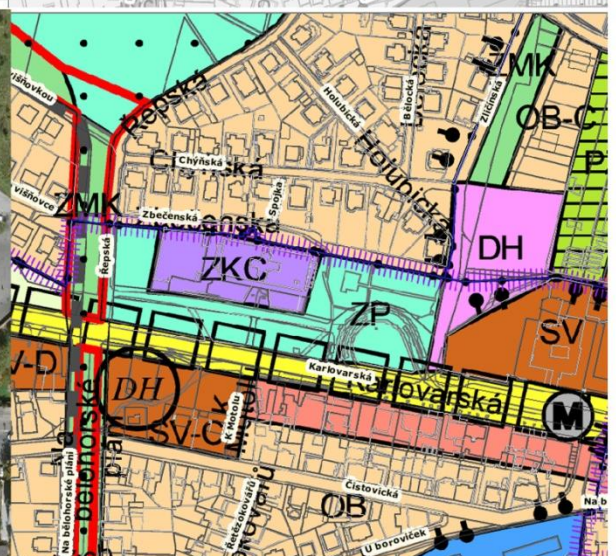


Atelier II - Tvorba v sídlech Park u kostela na Bílé Hoře LS 2011

Vedoucí atelieru: Ing. Matouš Jebavý Ph.D.
Externí konzultant: Ing. Karel Slánský



Hlavní cíle zadání:
Navrhnout obnovu stávajícího parku
Zapojit ho do systému zeleně města
Respektovat historii místa
Přihlédnout k potřebám uživatelů



NÁVRH OBNOVY OKOLÍ KOSTELA PANNY MARIE VITĚZNÉ NA BÍLÉ HOŘE

AUTOR: JUDr., PhDr. DIANA KUBROVÁ

VEDOUCI ATELIERU: doc. Ing. MATOUŠ JEBAVÝ, Ph.D.

KONZULTANTI: Ing. KAREL SLÁNSKÝ _ Ing. KATEŘINA SVAČINOVÁ, DIS. _ Ing. ADĚLA ŠVECOVÁ

Situace - Analýza vztahů

Prostor, který je předmětem tohoto návrhu se nachází v okolí kostela Panny Marie Vítězné na Bílé hoře. Součástí návrhu je park se souvisejícími prvky jako je kostel a dle severovýchodně ležící pozemky, které jsou okolo zeleného plázu určeny v řešení dopravní situace v této lokalitě. Cílem zadání bylo navrhnout obnovu stávajícího parku, zapojit ho do systému zeleně a přiměřeně k potřebám obce, což vše za současného zachování historického kontextu místa. Předmětné území je z mnoha hledisek problematické. Jeho dominantou je barokní kostel s poměrně velkým areálem, který nebyl součástí zadání. Atmosféra posvátného místa je silně narušena současným řešením dopravy v místě ulice Karlovská, travnatá plocha, parkoviště navíc se zájmy výstavby dalších dopravních staveb (autobusové stanice). Problematické je rozdělení parku na rozsáhlé nesourodých subprostorů, umístění trafiky billboardů a barokní kapličky. Listem je veškeré technické infrastruktury. Důvodem též práce bylo navrhnout zadání území jako veřejné prostranství, které by obyvatelům náleželo a poskytl by větší kontrolu nad prostranstvím na Bílé hoře, za současného zřízení dopadů současného znečištěného dopravního řešení. Snahou bylo místo pozvednout pomocí stavební domyšle kostela, avšak za použití současných trendů v zahradním designu.

Situace - analýza vztahů - legenda

- problémy řešeného území
 - 1. barokní kaplička
 - 2. parkovací stání
 - 3. Kásek
 - 4. prostranství u pomníku
 - 5. billboardy
 - 6. parkoviště
 - 7. parkoviště
 - dopravní infrastruktura
 - technická infrastruktura
 - hlavní pěší tahy
 - subprostory
- denarologie
- S1 Tilia cordata
 - SP Pinus sylvestris
 - S3 Prunus exelsior
 - S4 Thuja occidentalis
 - S5 Picea abies
 - S6 Picea avium
 - S7 Prunus avium
 - K1 Symplocarpos albus
 - K2 Syringa vulgaris



1:1500

Koncept - legenda



Koncept - legenda

- 1. Ideální barokní krajina s kostelem Panny Marie Vítězné a klášterem servitů
- 2. Ideální barokní krajina s vrostlou dopravní infrastrukturou
- 3. Ideální barokní krajina s vrostlou dopravní infrastrukturou a obytnými oblastmi

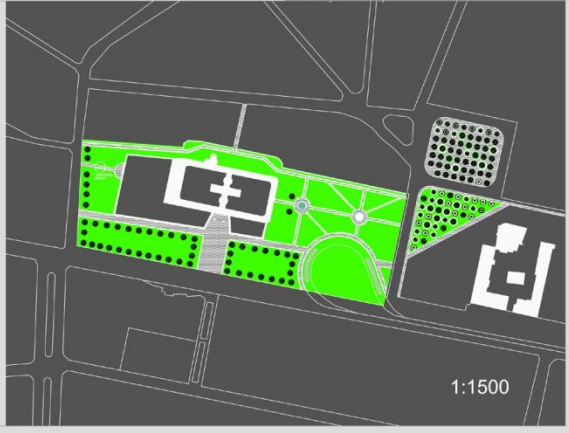
Koncept
Hlavní myšlenkou konceptu je prořádný, antagonistických principů ideových, časových a technologických. Inspirovali jsme skutečností, že oběhová starověká čísla obvykle dávají náhodu a její dopad v romantickém pojetí, tu máme j. jako seji obor/oborů, (stavovské jako) se žien/Habsburky (katolické vojensko) přesto, že mozi jsou katolického vyznání a kostelův bahobůvův v kostele Panny Marie Vítězné. Skutečností, že bíva byla bitvou občanské války a že kostel byl postaven na místo vítězství katolické armády je zde méně zastřená. Tímto prořádním protikladných principů se oaráží v prostorové kompozici výhledu (prořádním současné infrastruktury a bývalých oblastí do ideální barokní krajiny v (ase) a ve způsobu použitých technologií a architektury prostrat (prořádním barokních západněná jiných principů a současných trendů v zahradní tvorbě). Kompozici výhledu tedy vychází z představy ideální barokní krajiny, ve které se nachází kostel a klášterem servitů, do které postupně v průběhu let vrůstá dopravní infrastruktura a obytné oblasti. Se zbyvajícím volným prostorem je teoy rozvádné jako s prostorem obsažených barokního peria loci. V prostorovém řešení náš návrh vychází z architektury barokních zahrad tvořených parterem, boskety a volněji rozloženou úpravou. Jako volněji rozloženou úpravu si návrh ideově vypovídá oobru Hvězda a prostor kalen mohlby Joe pouze o použitý princip návrh se nepokouší restaurovat původní stav, neboť kolem poutního kostela se parter s boskety nikdy neracházel. Technologie, materiá a způsob osazení jsou naspak v souladu se současnými trendy.

Návrh

Návrh uvedený koncept se snaží tomuto esteticky i funkčně resourádně území dát ideální myšlenku. Sjednocení se oaráží i po úvahu střínce, neboť prostor není chápen jako samostatný park v blízkosti pozemků a parkoviště a točárně je zde snaha pomout řešené území jako jedno centrální prostranství s funkční dopravní společenskými odpočinkovými. Návrh pracuje se třemi subprostory: parterem a dvěma boskety. Kompozice parku je inspirována parterem barokních zahrad. Řešení cest je dávnou do architektury kostela. V souladu s konceptem je navržen přesun barokní kapličky do nejbližší k místu původní lokace. Původní místo by mělo zůstávat v souladu s jeho významem (ostavení na poutní cestě) například jako v nosaz vyvedený půdorys kaple. Dále je navrhována osazením parteru parkovými plochami, neboť řešené území a nově není navrhováno, neboť řešené prostrat je třeba maximálně uvést do dopravního zatížení. Navíc v souvislosti s výstavbou blízkého obchodního centra byla část nových parkovacích míst zřízena travnatou plochou, je do návrhu parku zakomponována, je osazená. Parkové autobusové tahy je vyřešena vytvořením prostrat s alejovými stromy (severní boskety), který bude zároveň spojit v parku se nově zřízenými parkovými plochami ze světových válek. Je v souladu s konceptem zachován, avšak jeho umístění je pouze usnadněno, aby se na dostalo dostatečně vzdálené místo v zorném poli návštěvníků parku. V parku jsou navrhovány dvě vovní plochy v zelené části. Esteticky je výrazí práce negativně a pozitivně (viz koncept antagonistických principů). Pokud jde o venčení, je navrhováno

Návrh - legenda

- zpevněné plochy - žulové mozaika
- zpevněné plochy - beton
- osázené plochy
- listnatý strom
- vovní plocha
- pomník hradiu podlých ze I. a II. světové války
- barokní sochy před kostelem
- betonová lavička



1:1500

Zachování původní aleje je na neotletých a dvou lůžkových východních dveřích do areálu kostela. Dvě mladší stromy u kapličky budou přesazeny do druhé řady stromů před vstupem do kostela. Listnaté dřeviny se navrhuje ke kácení. Severní a jižní basket jsou esteticky ztvárněny podobně. Jde o stejné strany vysazené do pravidelné sítě zakotvené v kružnicích, které mají tři různé velikosti, aby byla kompozice dohlna dynamická. Půlnička spočívá ve ztvárnění povrchu. Jde o basket je zatravněn, severní vyložován (viz koncept protiklad). Vyložování u severního basketu je odůvodněno skutečností, že slouží jako nástupní a výstupní zastávka autobusů. Celý prostor je sjednocen povrchem s mobilním bezpečným povrchem. Je ze žulové mozaiky a rozdělen basket 50x60x40 mm. Česty a v basketu též kruhy, do kterých jsou zasaženy stromy, jsou lemovány betonovými obrubníky o šířce 400 mm, který se na některých místech zvedá do výšky 400 mm a slouží jako lavička. Beton je bílý a velmi jemný. Mozaika je šedobílá, vozba segmentová.



Vizualizace - legenda

1. vstup do kostela
2. severní část
3. východní část s točnou
4. jižní basket
5. severní basket
6. západní část

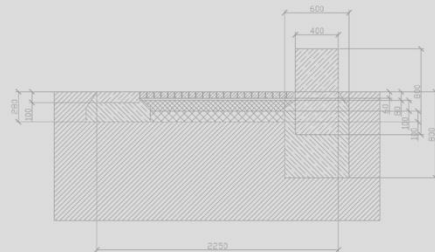
Výsadbový plán I - legenda

- S1 - Tilia cordata
- S2 - Acer platanoides
- S3 - Prunus serrulata
- S4 - Cornus betulus
- T1 - Deschampsia caespitosa
- T2 - Echinops sphaerocephalus
- T3 - Malva caerulea
- T4 - Phlox tuberosa
- T5 - Selinum wallichianum
- T6 - Verbena hastata
- T7 - Veronicastrum virginicum



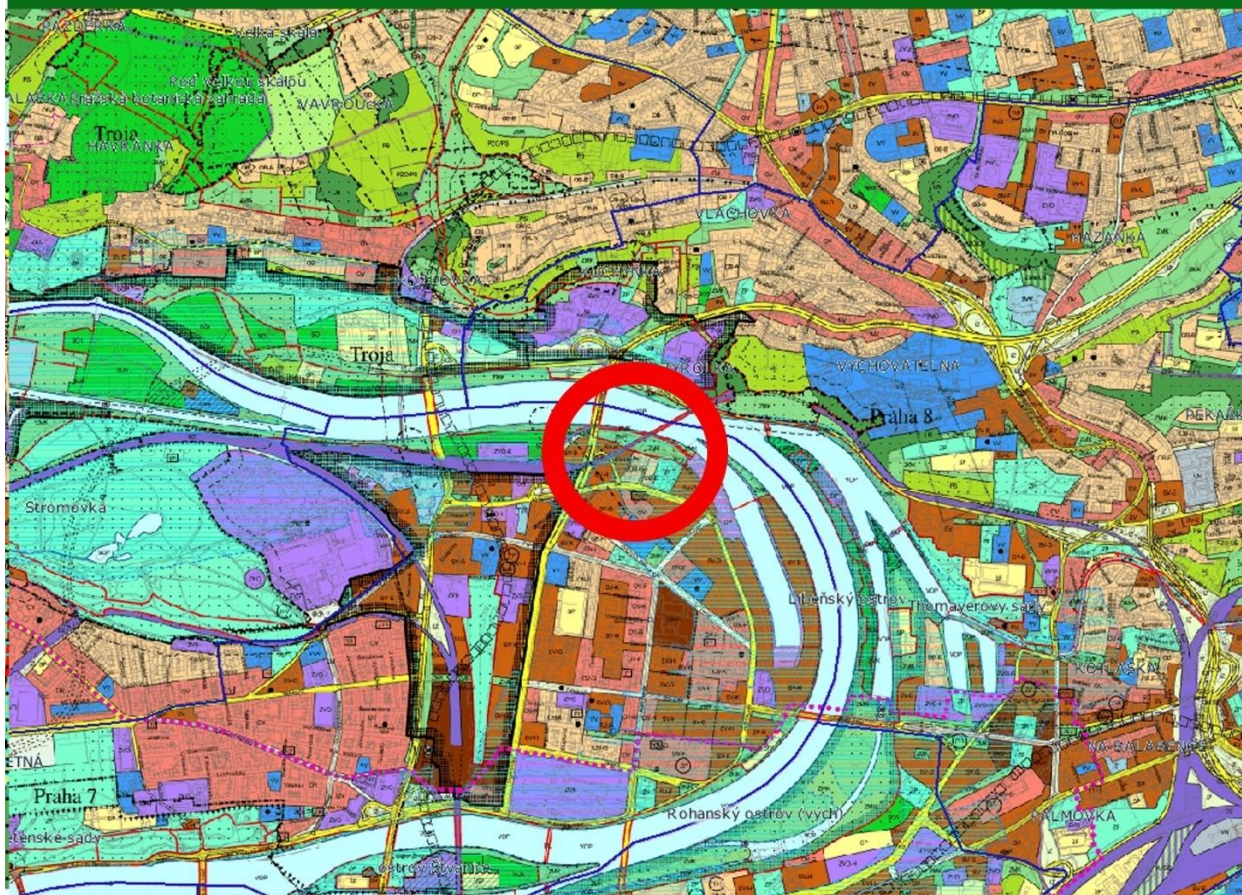
Výsadbový plán
Důležitou otázkou při obnovení prostoru je zcela odlišná od způsobu, jakým se používaly rostliny v barokních zahradách. Jde o opětovně uplatnění protikladů v konceptu. Navrázili na pravidelně, architekturovane vegetace v historických zahradách je zde navrhováno od nepřirozeně, jisté rostlinného materiálu. Použité stromy mají své přežené klobky, jsou zde navrhovány větrnaté louky a trávničky. Sekané trávnik je v nástupní prostoru před vstupem do kostela. Na místě travnaté louky a v jižním basketu, louka je v západní a severní části parku záhony jsou savažního typu, to jsou osázeny rostlinami dosahujícími výšky kolem 1 m, některé dostatečně více. Úbělen je vytvořen kompaktnější vyššího osázení a v důsledku toho i optického zapuštění cest a vytvoření osázení hrady za lavičkami. Samozřejmě jen v části vegetační sezóny. V parku není navrhována uplatnění kerového páru. Záměrem je, aby byla kompozice minimalistická s jasnou a vyznačenou rostlinnou strukturou. Tři záhony jsou osázeny trávami na západě, naproti prací polandského zahradního designéra Peta Dudařa. Další záhony jsou monothematicky osázeny savažními trávami.

Technický detail



Atelier II _LS 2012

Park U vody, Praha - Holešovice
vedoucí atelieru: doc.Ing. Matouš Jebavý, Ph.D.
externí konzultant: Ing. Karel Slánský



odkazy:

www.urm.cz/www.uppraha.cz/www.geoportalpraha.cz

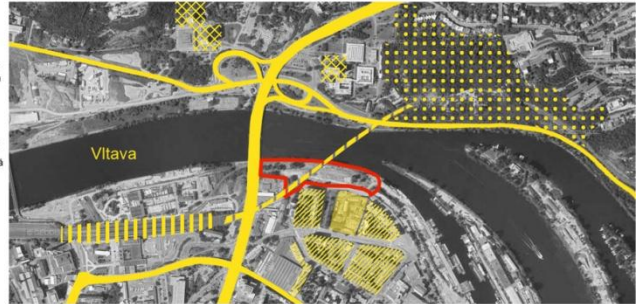
NÁVRH ŘEŠENÍ PARKU U VODY, PRAHA 7 - HOLEŠOVICE

STÁVAJÍCÍ STAV A ANALÝZA



Legenda

- Hlavní dopravní komunikace
- Zalesněný kopec PP Bílá Skála
- Vysoké dominantní stavby
- Nádraží Holešovice
- Současná bytová zástavba
- Železniční most
- Budoucí náměstí
- Hrance řešeného území
- Protipovodňová zeď
- Možné propojení parku s nádražím
- Čerpací stanice
- Budoucí náměstí
- Plánovaná bytová zástavba
- Využívané pěší cesty
- Dobrý výhled do okolí
- Budoucí náměstí
- Vstupy do parku současně

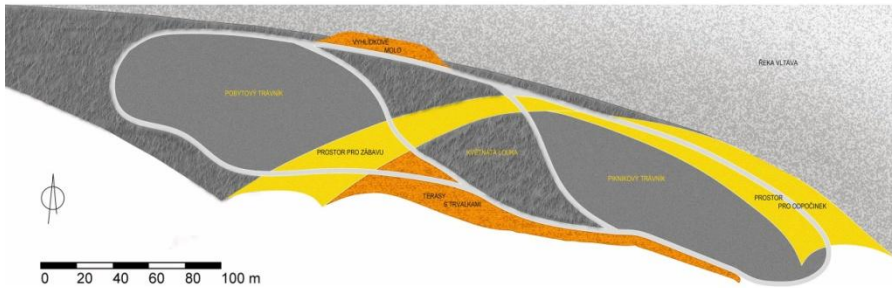


ŠIRŠÍ VZTAHY M 1:5 500

KONCEPT



ŘEŠENÍ ÚZEMÍ M 1:3 000



Hlavní myšlenkou tvorby daného prostoru je ponechání **přírodního rázu**, který k řece jednoznačně patří. V budoucnu zároveň může být tato plocha protipólem hustě zastavěného území Holešovic. Záměrná jsou zde umístěny velké **travnaté plochy**, které jsou univerzální pro využití všemi věkovými skupinami. Tento prostor by měl sloužit nejen pro různé míčové hry, **trójské a jiné**, ale také pro posezení, odpočinek, popřípadě piknik na trávniku. Pro estetické ozvláštnění prostoru je v centru navržena **výhledová terasa**, kterou protíná travnatá sečená cesta. Koncept rovněž řeší nároky místních obyvatel na rekreaci u vody. Podél řeky je navržena **přírodní pláž**. Kritický prostor pod železničním mostem je vyřešen písčítým povrchem a rozmanitými herními prvky. Odpočinkové molo pro **posezení u řeky** se nachází v části parku s nejhezším výhledem. Celý park včetně všech vstupů bude řešen bezbariérově. Stavající schodiště by měla nahradit pozvolná rampa.

MYŠLENKA NÁVRHU



PROSTOR PRO AKTIVNÍ VOLNÝ ČAS

ZÁBAVA

MÍSTO PRO HRY

PRO VŠECHNY GENERACE

BLÍZKO PŘÍRODĚ



VÝHLED NA ŘEKU

KOUZLO ŘEKY

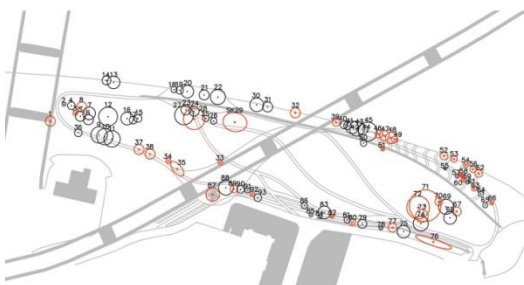
PIKNIKOVÁ LOUKA

RELAXACE

KLIDNÉ MÍSTO PRO POSEZENÍ



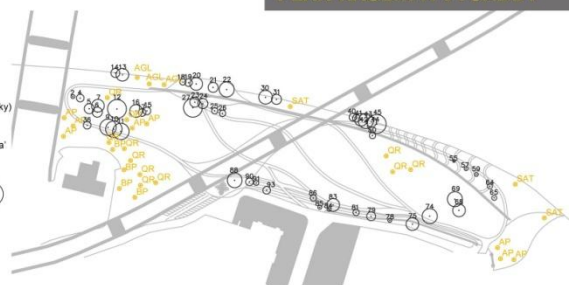
PLÁN KÁČENÍ A VÝSADBY



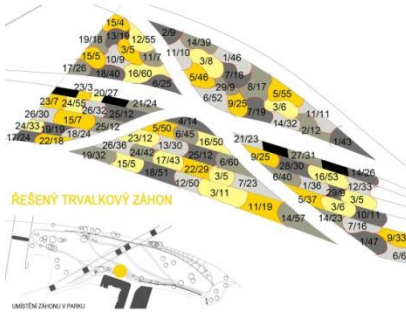
Legenda

- Stávající dřeviny
- Dřeviny ke kácení
- 1-83 Inventarizační číslo (viz. inventarizační tabučky)
- Nová výsadba:
 - Alnus glutinosa* 'Laciniata'
 - Acer platanoides*
 - Betula pendula*
 - Quercus robur*
 - Salix alba* 'Tristis'

0 20 40 60 80 100 m



NÁVRH ŘEŠENÍ PARKU U VODY, PRAHA 7 - HOLEŠOVICE



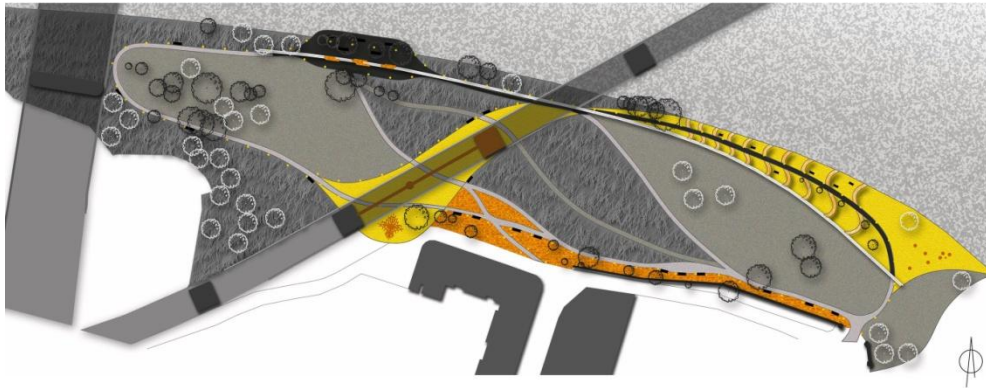
Legenda

- | | | | |
|--|--------|--|--------|
| 1. <i>Aster amellus</i> 'King George' | 136 ks | 21. <i>Geranium</i> 'Ballarina' | 47 ks |
| 2. <i>Salvia officinalis</i> 'Purpurascens' | 21 ks | 22. <i>Doronicum cordatum</i> | 102 ks |
| 3. <i>Calamagrostis x acutifolia</i> 'Karl Foerster' | 46 ks | 23. <i>Hosta ventricosa</i> 'Aureomaculata' | 22 ks |
| 4. <i>Geranium sanguineum</i> 'Album' | 14 ks | 24. <i>Euphorbia amygdaloides</i> 'Purpurea' | 130 ks |
| 5. <i>Rudbeckia fulgida</i> 'Goldsturm' | 138 ks | 25. <i>Geranium</i> 'Ann Folkard' | 36 ks |
| 6. <i>Salvia x superba</i> 'Mainacht' | 282 ks | 26. <i>Brunnera macrophylla</i> | 98 ks |
| 7. <i>Liatris spicata</i> | 76 ks | 27. <i>Nepeta faassenii</i> | 31 ks |
| 8. <i>Eryngium yuccifolium</i> | 17 ks | 28. <i>Lavandula angustifolia</i> | 30 ks |
| 9. <i>Achillea filipendulina</i> | 83 ks | 29. <i>Echinops ritro</i> 'Veitch's Blue' | 18 ks |
| 10. <i>Eupatorium purpureum</i> | 20 ks | | |
| 11. <i>Phloxis chrysocephala</i> | 47 ks | | |
| 12. <i>Veronica spicata</i> | 83 ks | | |
| 13. <i>Cnicifluga simplex</i> | 49 ks | | |
| 14. <i>Astrantia major</i> | 177 ks | | |
| 15. <i>Hosta sieboldiana</i> | 21 ks | | |
| 16. <i>Echinacea purpurea</i> 'White Swan' | 163 ks | | |
| 17. <i>Astilbe x anemisi</i> 'Diamond' | 93 ks | | |
| 18. <i>Anemone hepatica</i> 'September Charm' | 115 ks | | |
| 19. <i>Astilbe</i> 'Delt Lace' | 69 ks | | |
| 20. <i>Epimedium grandiflorum</i> | 27 ks | | |

DETAILY ŘEŠENÍ



SITUACE



Legenda

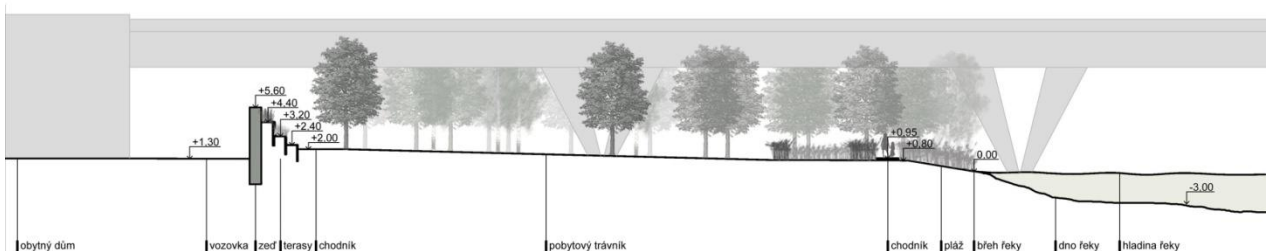
- | | |
|-----------------------------------|---------------------|
| Řeka Vltava | Hřiště pro petanque |
| Sečený travník | Protipovodňová zeď |
| Plážový písek | Horolezecká stěna |
| Květnatá louka | Jezdčí houpačka |
| Terasy s trvalkami | Lanová prolézačka |
| Stávající strom | Bytová zástavba |
| Nově vysazený strom | Most |
| Dřevěné molo a navazující chodník | Dřevěné lavičky |
| Koleje po bývalé vlečce | Osvětlení |
| Miatová cesta | Travnatá cesta |

0 20 40 60 80 100 m

VIZUALIZACE



REZOPOHLED



ŘEZPOHLED



PERSPEKTIVY, NADHLEDOVÁ PERSPEKTIVA

Park Vltava : Zachraňme Holešovic

(motto parku, které je symbolizováno záchranným kruhem, jenž má přímou vazbu k řece Vltavě, ale též vyjadřuje snahu zachránit původní industriální ráz Holešovic a ochránit městskou zeď proti rozrůstající se zástavbě.

Koncept návrhu parku je založen na vyzdvihnutí technické minulosti a podpoření industriální tváře Holešovic. Propojuje NÁMĚSTÍ U VODY a PÁRKU U VODY v jeden celek nejen pohledově ale i funkčně osou, která spojuje řeku s městem a zároveň město s řekou. Na straně k městu je osa řešená jako náměstí plocha, kterou území toků prostrádá, a na straně za druhé osa tvoří zpevněnou plochu přivádějící návštěvníka k moři, které je jednou z dominant parku a slouží jako promenáda. V parku byla ideově ponechána lezečnická vlečka a ve spojení se šterkovým záhonem má být upomínkou na doby dávno minulé, kdy zde bylo přístaviště překladiště. Park je chápán jako prostor k aktivní rekreaci pro co nejširší spektrum návštěvníků. Počítá se založením besek volejbalových hřišť, herní loukou (fotbal, hřiště vybíjení), odpadkovou louku s hospačnickými stánky, dětským i psím hřištěm. Dětská hřiště je motivována vltavským jezem, a je tematicky propojeno a naučnou stezkou na moře. Psi hřiště je vybaveno norami pro výcvik psů a agility prvky. Projekt využívá unikátní žulové mostní konstrukce a umísťuje na oba mosty lezecké prvky různé obtížnosti. Samozřejmostí je základní vybavení typu wc, občerstvení a restaurace na lodi s večery s hudbou a tancem. Řešení počítá s budoucím napojením na systém cyklostezek města pomocí zpevněné cesty nad mostem.

Návrh parku se snaží vytvořit příjemný a ocelový prostor, který by lákal obyvatele ke krátkodobé rekreaci. Měl by být místem bezpečným, bezbariérovým, funkčním, zábavným, inspirativním, klidným a využívaným.



VÝSEK UPRAVENÉHO TĚLSA VLEČKY

SOLITERY

1. Eremurus stenophyllus (šilochvostec úzkolistý)
2. Verbascum nigrum (divizna černá)

TRAVINY

3. Calamagrostis brachytricha (trřina chloupkatá)
4. Miscanthus sinensis 'Silberfeder' (ozdobnice čínská)
5. Pennisetum alopecuroides (džochan psárkovitý)



SKUPINOVÉ

6. Aster linosyris (hvězdnice zlatovlásek)
7. Achillea Filipendulina (feblík tužebníkový)
8. Coreopsis verticillata 'Zagreb' (krásnočko přeslenité)
9. Hemerocallis fulva (denívka plavá)
10. Rudbeckia fulgida (řřapatka zřřřivá)

PENDLĚŘI

13. Penstemon barbatus 'Coccineus' (dračák)

CIBULOVINY

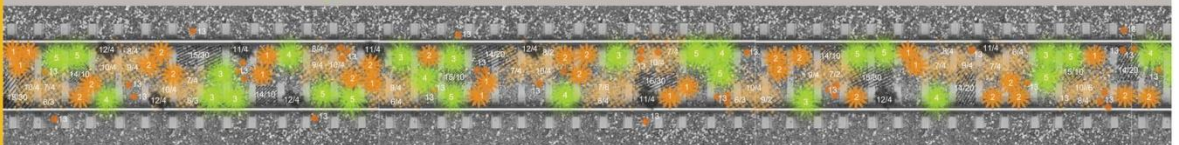
14. Narcissus jonquilla 'Baby Moon' (narcis akaikaty)
15. Tulipa batalinii 'Bright Gem' (tulipán Batalinův)

POKRYVNÉ

11. Geum heldreichii 'Werner Arends' (kuklík řřarátový)
12. Potentilla tabernaemontani (mochna jarní)



M 1:50



INSPIRAČNÍ FOTO



ŠIRŠÍ VZTAHY



ANALÝZA ŘEŠENÉHO ÚZEMÍ



- 1 Řešené území
- 2 Využívaná pěší komunikace
- 3 Zpevněné plochy
- 4 Protipovodňová zeď
- 5 Vlečka
- 6 Vstupy do parku
- 7 Problematická místa
- 8 Opěrná zeď
- 9 Pozitivní pohled
- 10 Negativní pohled

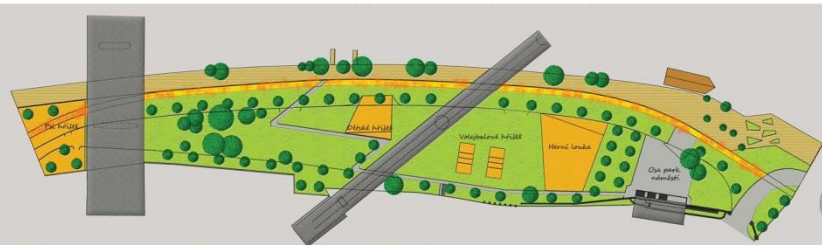
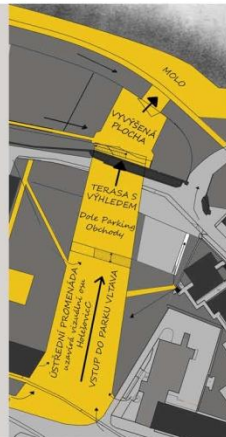
STUDIE



- | | | | | |
|--|--|---|--|---|
| <ul style="list-style-type: none"> Trávník Zpevněná plocha Molo, Zabudovaná lavice Mostní konstrukce + lezecké prvky Protipovodňová zeď Koleje s výsadbou trvalček | <ul style="list-style-type: none"> Herní louka Volejbalové hřiště Dětské hřiště - jez Lod - restaurace Lodka, šlapadlo Strom | <ul style="list-style-type: none"> Larsen Trvalková výsadba Travninová výsadba Náplavkové schody Lavička plastová (Museumquarter, Viden) Sklonná lavice | <ul style="list-style-type: none"> Vyvýšené záhony Sítová houpačka Slunečník s posezením Záchranný kruh, informační tabule Odpadkový koš Nory, psi herní prvky | <ul style="list-style-type: none"> Oplocení Štěrky Zídka Rampa Osvětlení Spóra Vltava |
|--|--|---|--|---|

M 1:1000

KONCEPT



- | | | | | |
|--|---|--|---|--|
| <ul style="list-style-type: none"> Trávník Zpevněná plocha | <ul style="list-style-type: none"> Molo Mostní konstrukce | <ul style="list-style-type: none"> Účelové plochy Protipovodňová zeď | <ul style="list-style-type: none"> Náplavkové schody Koleje s výsadbou trvalček | <ul style="list-style-type: none"> Strom Lod |
|--|---|--|---|--|

M 1:1500

Klid Agility
Rekreace Vikend
Atmosféra Art
Příroda Tanec
Louka Vltava

Koncept návrhu vychází ze širších vztahů a urbanistické koncepce Holešovic. Využívá pohledové osy Bílá Skála - Vrch Vítkov, které jako krajinné dominanty vymezují území Holešovicického poloostrova. Projekt se pak v detailu zaměřuje na prodloužení této osy, vytváří nový reprezentativní prostor v podobě náměstí a multifunkčního parku, který tuto osu ukončuje.

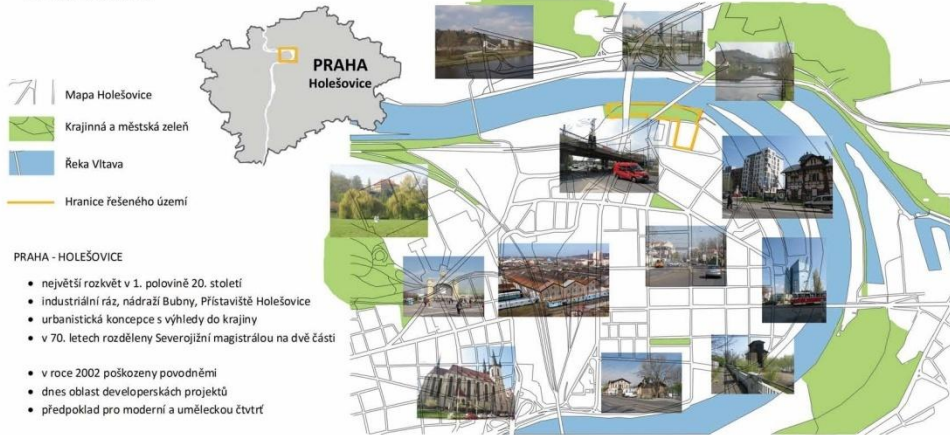
Vrch Vítkov Ulice Komandára Řešené území Vltava Bílá Skála

INSPIRAČNÍ FOTO



VYPRACOVALA: Bc. TEREZA ŠULCOVÁ
STUDIE NÁMĚSTÍ U VODY

ŠIRŠÍ VZTAHY



INSPIRAČNÍ FOTO



ANALÝZA ŘEŠENÉHO ÚZEMÍ



Obr. 1 Celkový pohled na navrhované Náměstí U Vody.
 [zdroj www.mapy.cz]



Obr. 2 Pohled na architektonicky významnou budovu v ulici Jankovcova (foto: Hana Babková)



Obr. 3 Pohled na architektonicky průměrnou budovu v ulici Varhulíkova (foto: Hana Babková)



Obr. 4 Pohled na sklad surovin, autoservis a další architektonicky negativní budovy v centru navrhovaného území (foto: Hana Babková)

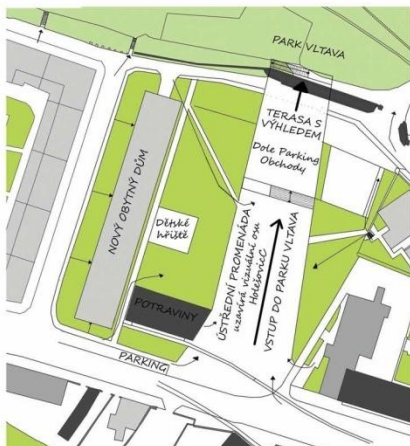


Obr. 5 Pohled na parkoviště před stávající zástavbou na západní hranici navrhovaného území. (foto: Hana Babková)



Obr. 6 Pohledově negativní protipovodňová zeď v ulici Varhulíkova (foto: Hana Babková)

KONCEPT



VÝCHODISKA Z ANALÝZY

- zachovat industriální ráz místa
- vytvořit reprezentativní vstup do parku Vltava, propojit obě plochy
- podpořit urbanistickou koncepci Holešovic s výhledy do krajiny
- předpoklad možného otevření prostoru za Ortenova náměstí
- odolnost pohledů od protipovodňové zdi
- vytvořit dostatek parkovacích míst pro návštěvníky parku i místní

NÁVRH ŘEŠENÍ

- Přemístění části protipovodňové zdi - vytvoření terasy s výhledy do krajiny
- Vytvoření dostatek parkovacích míst (podzemní parkoviště)
- Zakomponování prvků občanské vybavenosti do území (např. kavárna, lékárna, potraviny, obchody...)

- Stavby průměrné architektonické hodnoty
- Stavby architektonicky podprůměrné
- Zeleň městská
- Zeleň krajinná
- Předpokládaný pohyb osob



LEGENDA

- Zpevněná plocha
- Budovy
- Travnatá plocha
- Šikrová plocha se záhony
- Dětské hřiště

- Vodní schody
- Listnaté stromy
- Pergola
- Mobilní kavárny
- Plastové lavičky, inspirace ve Vídni
- Cortenový mobil

PERSPEKTIVA



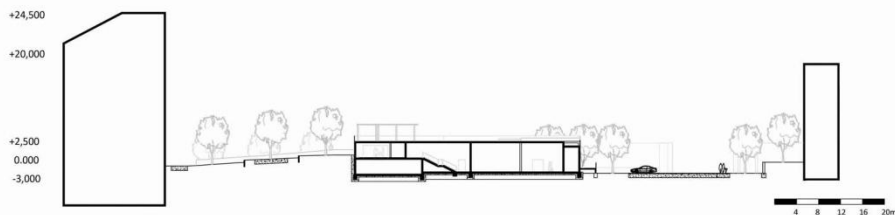
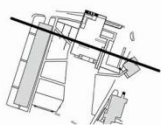
STUDIE



AXONOMETRIE



ŘEZPOHLED



INSPIRAČNÍ FOTO

